



CANLLAWIAU I YMGEISWYR

CYNNAL Y CARDI

*Cronfa Grant LEADER ar Raddfa
Fach*

1. Cyflwyniad

Gall cynllun grant LEADER Cynnal y Cardi eich helpu i wneud gwahaniaeth yn eich cymuned. Gallwn gynnig rhwng £1,000 a £10,000, a bydd gofyn cwblhau'r holl weithgarwch a hawlio'r cyllid erbyn 30 Tachwedd 2022. Bydd y grant yn darparu cymorth ariannol tuag at wariant referniw yn unig.

Nod Cronfa LEADER Cynnal y Cardi yw darparu cymorth ariannol ar raddfa fach ar gyfer:

- Sefydliadau wrth iddynt adfer yn dilyn covid.
- Cynorthwyo cyfleoedd ar gyfer gweithgareddau cyn-fasnachol.
- Peilota gweithgareddau arloesol sy'n cynnig cyfleoedd i brofi cysyniad syniad.
- Cynorthwyo gweithgarwch sy'n cryfhau cydlynw cymunedol.

Nodir meini prawf manylach isod.

Fel rhan o'ch cais, bydd angen i chi esbonio sut y bydd y buddsoddiad yn cefnogi blaenoriaethau'r Strategaeth Datblygu Lleol (SDLI)

<https://www.cynnalycardi.org.uk/leader-cy/strategaeth-datblygu-lleol/>

Dylai'r cynnig gyd-fynd ag ethos ac egwyddorion LEADER ac UN o flaenoriaethau LDS Cynnal y Cardi neu fwy. Yn ogystal, bydd angen i'r cynnig gynnwys manylion ynghylch pa allbynnau y disgwylir eu cyflawni.

Cefndir

Mae LEADER yn ddull gweithredu lleol ar gyfer datblygu gwledig. Ei nod yw darparu gweithgareddau sy'n cynorthwyo cefn gwlad a chymunedau gwledig, gan annog rheolaeth gynaliadwy o'r amgylchedd ac amaethyddiaeth. Daw'r gair LEADER o'r byrfodd Ffrangeg, 'Liaison Entre Actions pour le Development de L'Economie Rural' sy'n cyfieithu'n fras fel 'cysylltiadau rhwng camau gweithredu er mwyn datblygu'r economi wledig.' Mae LEADER yn ceisio cefnogi ymatebion arloesol i gyfleoedd neu sialensiau a wynebir mewn ardaloedd gwledig.

Gweithredir cynllun LEADER gan Grŵp Gweithredu Lleol (GLLI) 'Cynnal y Cardi' yng Ngheredigion. Mae'r LAG yn cynnwys cynrychiolaeth o dri sector – Preifat, Cymunedol a Chyhoeddus. Gellir gweld manylion pellach am yr aelodaeth trwy droi at <https://www.cynnalycardi.org.uk/about-us/local-action-group/> Mae gan GLLI gyfrifoldeb dros ddatblygu a chyflwyno Strategaeth Datblygu Lleol (SDLI) Ceredigion. Datblygwyd yr SDLI ac mae'n nodi amcanion, blaenoriaethau strategol a chamau gweithredu i'w cymryd. Diweddarwyd y blaenoriaethau ar gyfer Ceredigion ym mis Medi 2020, yng ngoleuni pandemig covid.

Ariannir y cynllun grant trwy gyfrwng Rhaglen Datblygu Gwledig – Cymunedau Gwledig Llywodraeth Cymru 2014-2020, a ariannir gan Lywodraeth Cymru a'r Undeb Ewropeaidd.

Meini Prawf y Cynllun Grant

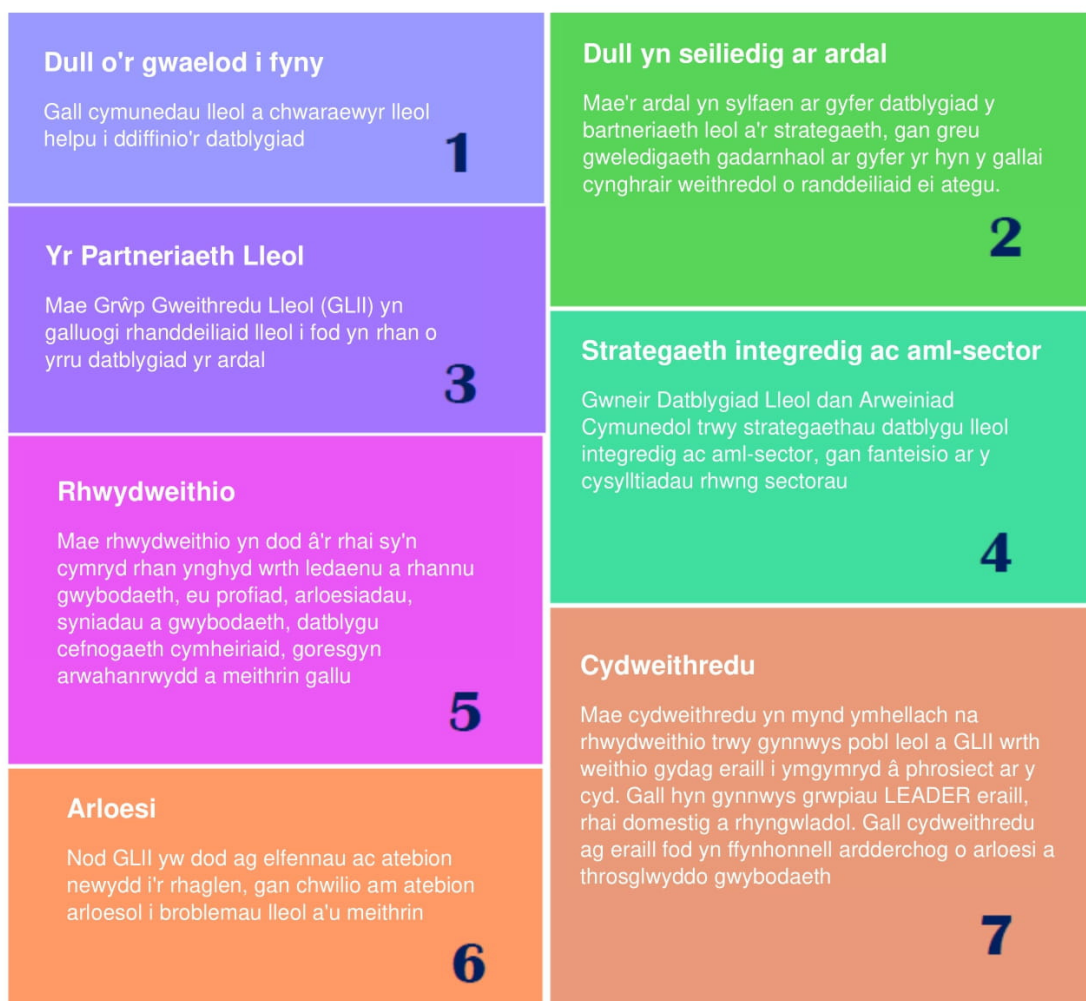
Mae Strategaeth Datblygu Lleol Cynnal y Cardi yn pennu nifer o flaenoriaethau, fodd bynnag, mae'r cynllun grant yn canolbwyntio ar y canlynol a cheisir ceisiadau:

- Er mwyn datblygu cyfleoedd i ail-yngysylltu pobl ac adfywio gweithgarwch cymunedol yn dilyn covid-19. Gall hyn gynnwys sefydliadau newydd neu sefydliadau sy'n bodoli eisoes sy'n bwriadu peilota digwyddiadau newydd neu sefydliadau sy'n bodoli eisoes sy'n dymuno dod ynghyd unwaith eto gan geisio gwneud gwahaniaeth gyda ffocws o'r newydd. Rhaid i geisiadau ddangos sut y bydd y digwyddiad yn gwneud gwahaniaeth i unigolion, cymunedau a'r economi leol er mwyn cynorthwyo gweithgarwch adfer yn dilyn covid.

- Er mwyn cryfhau gweithgarwch cydnerthedd cymunedol gyda ffocws penodol ar rôl cynghorau Tref a Chymuned wrth gynorthwyo ac ymgysylltu gyda'u cymunedau.
- Er mwyn peilota defnydd arloesol ar gyfer cyfleusterau cymunedol.
- Er mwyn cynorthwyo cynllunio ar gyfer olyniaeth ar gyfer pwyllgorau neuaddau – denu pobl newydd, ystyried a deall effaith yr iaith, mentora pobl ifanc ac ati.
- Cynorthwyo ymyrraeth gynnar ar gyfer datblygu gweithgarwch cyn-fasnachol gyda'r nod o ddatblygu gweithgarwch entrepreneuriaidd. Gall hyn gynnwys cymorth ar gyfer cwmnïau newydd.
- Cymorth ar gyfer gweithgarwch gyda'r nod o gryfhau cyfleoedd i ddatblygu economi gylchol Ceredigion. Mae'r model cylchol yn datblygu ein cyfalaf economaidd, naturiol a chymdeithasol, a bydd angen i geisiadau ddangos sut y mae'n cryfhau'r canlynol: cynllunio allan gwastraff a llygredd, ailddefnyddio cynhyrchion a deunyddiau ac adfywio systemau naturiol.

Egwyddorion LEADER

Mae LEADER yn cynnwys nifer o **nodweddion allweddol**:



Ystyrir pob cais yn unigol, ac ystyrir pob un yn erbyn y meini prawf a nodir yn y canllawiau hyn. Mae talu'r grant yn unol â disgresiwn llwyr yr Awdurdod Lleol a Grŵp Gweithredu Lleol Cynnal y Cardi.

2. Pwy sy'n Gallu Ymgeisio?

Gall y canlynol gyflwyno ceisiadau:

- Sefydliadau di-elw / mentrau cymdeithasol a phartneriaethau;
- Elusennau Cofrestredig;
- Grwpiau a rhwydweithiau cymunedol ffurfiol (h.y.rhaid bod ganddynt gyfrif banc gyda 2 lofnodwr, rhwydwaith/grŵp cymunedol a gyfansoddwyd);
- Mentrau o'r sector preifat gan gynnwys unig fasnachwyr, pobl hunangyflogedig, mentrau micro/bach, cwmnïau cyfyngedig, partneriaethau;
- Y sector cyhoeddus.

Gall sefydliadau y tu allan i Geredigion gyflwyno ceisiadau, ond rhaid i unrhyw weithgarwch gael ei leoli yn y sir, gan gynnig budd i breswylwyr a chymunedau Ceredigion.



3. Faint o Gyllid sydd ar Gael?

Bydd y cynllun yn darparu cymorth ar ffurf grant sy'n werth rhwng £1,000 a £10,000. Bydd pob grant a ddyfarnir yn seiliedig ar 70% o'r costau cymwys. Rhaid darparu'r 30% sy'n weddill ar ffurf cyllid cyfatebol.

Rhaid i gyllid cyfatebol fod yn ariannol neu 'mewn nwyddau neu wasanaethau'. Ni ddylai ddod o ffynonellau Ewropeaidd. Rhaid darparu cyllid cyfatebol mewn nwyddau neu wasanaethau sydd ar ffurf amser gwirfoddol yn unol â'r gyfradd a nodir yn y ffurflen gais.

Cyfraddau ar gyfer gwasanaeth Gwirfoddolwyr:

TEITL Y SWYDD	COD SOC	CYFRADD FESUL AWR (£)	CYFRADD BLYNYDDOL (£)
Gweithwyr Proffesiynol Rheoli Prosiect Ariannol a Busnes	2424	23.41	46,992
Gweithwyr Proffesiynol Busnes ac Ymchwil cysylltiedig	2426	18.59	35,298
Gweithwyr Proffesiynol Busnes a Chysylltiol cysylltiedig n.e.c.	3539	14.59	27,890
Hyfforddwyr Diwydiannol a Galwedigaethol Galwedigaethau	3563	14.76	29,150
Gweinyddol Eraill n.e.c. Galwedigaethau	4159	11.06	21,733
Gwasanaeth, Gweinyddu a Chrefftau Sylfaenol	91 & 92	9.79	20,786

Sylwer na all unigolion sy'n Ymddiriedolwyr neu'n Gyfarwyddwr y sefydliad gyfrannu amser gwirfoddol.

Caiff y grant ei neilltuo ar sail trefniant y cyntaf i'r felin.

Mae ymgeisio yn broses gystadleuol a bydd arloesi, canlyniadau ac effaith a gwerth am arian yn ffactor allweddol pan gaiff prosiectau eu harfarnu.

4. Pa Weithgareddau sy'n gymwys?

Dim ond costau refeniw y gall y cynllun eu cynorthwyo (Heb gynnwys TAW ar gyfer sefydliadau sydd wedi cofrestru at ddibenion TAW).

Mae gweithgarwch penodol sy'n ymwneud â LEADER yn cynnwys:

Bywiocáu – Cynorthwyo'r broses o ddwyn pobl ynghyd mewn cymunedau penodol o ddi-ddordeb e.e. mathau penodol o fusnesau, a'u cynorthwyo i ddiffinio eu problemau ac i lunio datrysiadau ymarferol.

Hyfforddiant - e.e. Darparu mentrau hyfforddiant er mwyn cryfhau sgiliau unigolion sy'n ymwneud gyda rheolaeth gynaliadwy yr amgylchedd naturiol.

Mentora - e.e. Datblygu rhaglenni mentora er mwyn galluogi unigolion i fod yn fwy entrepreneuraidd ac arloesol.

Astudiaethau Dichonolrwydd - e.e. Cynnal astudiaethau dichonolrwydd ar gyfer datblygiad cyn-fasnachol cynhyrchion / trosglwyddo asedau lleol / Ymchwilio i gyfleoedd ar gyfer dulliau amgen o ddarparu gwybodaeth i dwristiaid mewn lleoliadau gwledig.

Prosiectau Peilot – Gweithgareddau ar raddfa fach ac am amser penodedig sy'n ceisio profi cysyniad neu roi cynnig ar dechneg arloesol er mwyn gweld a fyddai modd datblygu syniad yn brosiect go iawn ar raddfa fawr. E.e. (i) Peilota gweithgareddau newydd er mwyn dwyn pobl ynghyd unwaith eto ar ôl covid.

Hwyluso - e.e. (i) Hwyluso gweithgareddau sy'n caniatáu i'r iaith Gymraeg gael ei defnyddio'n amlach.(ii) Hwyluso datblygiad clystyrau o gynhyrchwyr lleol

Costau Anghymwys

Mae rhestr lawn o weithgarwch anghymwys ar gael. Gellir cael arweiniad pellach gan dîm Cynnal y Cardi.

Ni fydd LEADER yn ariannu gweithgarwch y mae modd ei ariannu trwy gyfrwng yr holl ffynonellau cymorth eraill sydd ar gael.

5. Y Broses Ymgeisio

Gall sefydliadau wneud cais am y grant trwy lenwi ffurflen gais a thaenlen excel. Gellir darparu ffurflenni trwy gysylltu â thîm Cynnal y Cardi ar cynnalycardi@ceredigion.gov.uk. RHAID cynnal trafodaethau cychwynol er mwyn sicrhau bod y gweithgarwch yn gymwys.

Rhoddir sylw i'r ceisiadau ar sail trefniant y cyntaf i'r felin. Mae'r broses ymgeisio yn un gystadleuol a'r cynigion hynny a'r rhai sy'n cyd-fynd orau â meini prawf ac egwyddorion LEADER.

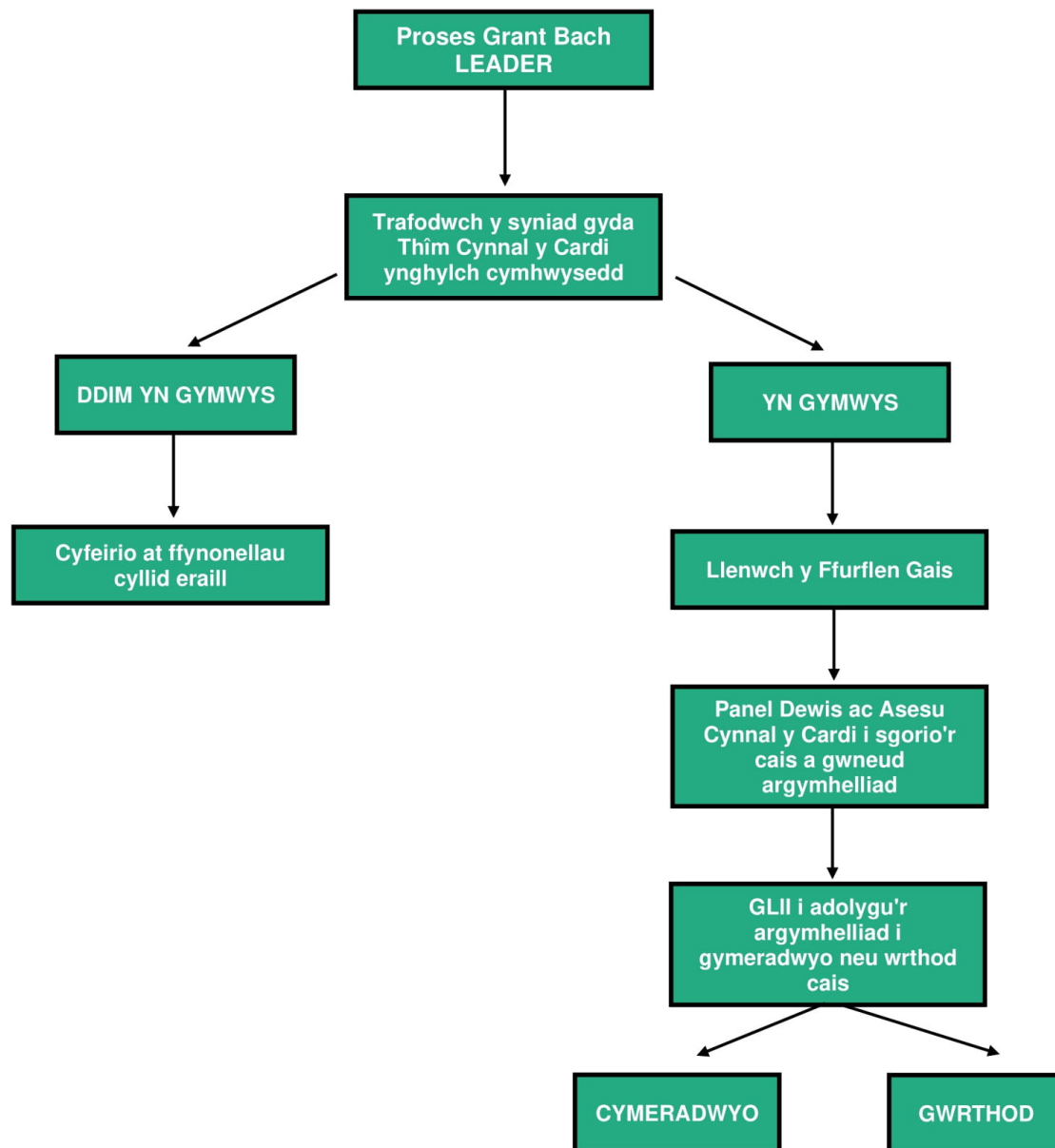
Bydd y broses ymgeisio am grant yn un agored a bydd dyddiad cau treigl rheolaidd. Fodd bynnag, bydd hyn yn ddibynol ar y ffaith bod cronfeydd ar gael, ac adolygir dyddiadau cau yn rheolaidd, gan ddibynnu ar y cyfanswm sy'n weddill yn y gronfa.

Mae'r dyddiad cau ar gyfer ceisiadau fel a ganlyn, a rhoddir penderfyniad cyn pen mis o gyflwyno'r ffurflen.

DYDDIAD CAU AR GYFER CEISIADAU	PENDERFYNIAD YN CAEL EI ROI
17 Ionawr 2022	14 Chwefror 2022
28 Chwefror 2022	28 Mawrth 2022
28 Mawrth 2022	25 Ebrill 2022
18 Ebrill 2022	9 Mai 2022

Dyfarnir grantiau yn unol â disgresiwn Grŵp Gweithredu Lleol (GLLI) Cynnal y Cardi a Chyngor Sir Ceredigion. Bydd penderfyniad GLLI yn derfynol.

Prosesir ceisiadau yn y ffordd ganlynol:



Trefnir cyfarfodydd rheolaidd rhwng Cynnal y Cardi a CAVO i drafod addasrwydd ffynonellau cyllid eraill.

Mae gofyn cael amrediad o ddogfennaeth atodol ynghyd â gwybodaeth arall, gan ddibynnu ar eich cynnig. Rhaid i ymgeiswyr lenwi a dychwelyd y canlynol:

- Cais
- Taenlen ariannol
- Unrhyw ddogfennau ategol sy'n cefnogi'r cais e.e. llythyrau cefnogaeth, cynllun busnes os yw hynny'n berthnasol.
- Cyfrifon ffurfiol y blynyddoedd mwyaf diweddar.
- Datganiadau banc diweddar (sy'n cynnwys enw, cyfeiriad, rhif y cyfrif banc a'r cod didoli).
- Llythyrau ategol ynghylch cyllid cyfatebol.
- Dyfynbrisiau ysgrifenedig
- Dogfennau Llywodraethu.

Croesawir ceisiadau yn Gymraeg neu yn Saesneg. Caiff ceisiadau a gyflwynir yn y naill iaith neu'r llall eu trin yn yr un ffordd.

Sylwer NA ddylai gwariant gychwyn cyn y rhoddir cymeradwyaeth, gan na ellir dyfarnu'r grant mewn ffordd ôl-weithredol.

6. Caffael

Er mwyn sicrhau gwerth gorau am arian, bydd angen caffael yr holl nwyddau a gwasanaethau yr hawlir yn eu cylch fel rhan o'r cynnig mewn ffordd agored a theg. Bydd angen i ymgeiswyr ddarparu dyfynbrisiau ysgrifenedig, cyfeiriadau at restrau catalog neu dendrau ffurfiol fel rhan o'u cais.

Dylid dilyn y canllawiau canlynol gan ddibynnu ar werth eitem unigol:

GWERTH AMCANGYFRIFEDIG YR EITEM	GOFYNIAD	GWEITHREDU
£0 - £4,999	Un dyfynbris ysgrifenedig	Argymhellir y dylid defnyddio cyflenwyr sydd wedi cofrestru ar www.sell2wales.gov.uk
£5,000 - £24,999	Tri dyfynbris ysgrifenedig	Argymhellir y dylid defnyddio cyflenwyr sydd wedi cofrestru ar www.sell2wales.gov.uk

Ar gyfer yr uchod, rhaid sicrhau gwerth gorau am arian a rhaid cymryd gofal rhesymol i sicrhau nwyddau, gwaith neu wasanaethau o ansawdd digonol am bris cystadleuol. Rhaid cadw cofnod wedi'i ddogfennu i gefnogi'r penderfyniad at ddibenion archwilio.



7. Caniatâd a Chydsyniad

Mae gofyn i'r ymgeisydd sicrhau bod pob caniatâd a chydsyniad angenrheidiol (e.e. trwyddedau) yn eu lle. Mae'r ymgeisydd yn llwyr gyfrifol am sicrhau bod pob agwedd ar y cynllun yn cydymffurfio. Gallai methu gwneud hynny arwain at beidio talu'r grant.

Os bydd gofyn i'ch prosiect chi sicrhau caniatâd neu gydsyniad, gallwch ymgeisio o hyd, ond bydd angen i chi esbonio eich amserlen er mwyn eu sicrhau yn eich cais.

8. Cymorth Gwladwriaethol

Er mwyn lleihau amhariad ar gystadleuaeth gymaint ag y bo modd, mae'r Comisiwn Ewropeaidd yn pennu cyfyngiadau ar swm y cymorth y mae modd ei roi i sefydliadau sy'n gweithredu mewn marchnad gystadleuol. Dylech nodi'r gofynion a'r rhwymedigaethau yn ofalus.

Dan Reoliad CE 1407/2013 (Rheoliad Cymorth de Minimis) fel y'i cyhoeddwyd yng Nghyfnodolyn Swyddogol yr Undeb Ewropeaidd 24 Rhagfyr 2013, darparir y cymorth hwn fel cymorth de minimis. Ceir nenfwd o €200,000 (€100,000 ar gyfer ymgymeriadau yn y sector cludo nwyddau ar y ffyrdd) ar gyfer yr holl gymorth de minimis a ddarparir i unrhyw sefydliad unigol dros gyfnod o dair blwyddyn ariannol (h.y. eich blwyddyn ariannol gyfredol a'r ddwy flwyddyn ariannol flaenorol). Bydd unrhyw gymorth de minimis a ddarparir i chi dan y cynllun hwn yn berthnasol os byddwch yn dymuno gwneud cais am neu os byddwch wedi gwneud cais am gymorth de minimis arall. Bydd angen i chi ddatgan y swm hwn i unrhyw gorff dyfarnu arall sy'n gofyn am wybodaeth gennyh chi ynghylch faint o gymorth de minimis yr ydych chi wedi'i gael.

A fyddech gystal â rhoi gwybod i ni yn eich cais am unrhyw gymorth de minimis arall neu gymorth Symiau Bach Eithriad Ariannol (SAFE) a gafwyd yn ystod eich blwyddyn ariannol gyfredol a'ch dwy flwyddyn ariannol flaenorol, gan bod angen i ni sicrhau na fydd eich cymorth ni ar ôl ei ychwanegu i'r swm y cytunwyd arno yn flaenorol, yn uwch na'r trothwy o €200,000 (€100,000 ar gyfer ymgymeriadau yn y sector cludo nwyddau ar y ffyrdd) dros y 3 blwyddyn ariannol ddiwethaf.

Mae Cymorth De Minimis yn cynnwys nid yn unig cymorth grant, ond hefyd, cymorth megis gwasanaethau ymgynghori, cyngor marchnata ac ati am ddim neu gymorth daledig. Os oes gennyh chi unrhyw amheuaeth ynghylch a gaiff cymorth blaenorol a gafwyd ei ystyried fel cymorth de minimis, dylech ei gynnwys.

9. Sut Gaiff Ceisiadau eu Hasesu?

Asesir ceisiadau gan Grŵp Dethol ac Arfarnu Cynnal y Cardi, is-grŵp GLLI Cynnal y Cardi, gan ddefnyddio'r meini prawf a nodir isod. Bydd gofyn i'r Grŵp Gweithredu Lleol gymeradwyo'r argymhellion a wneir gan y grŵp mewn cyfarfod neu trwy gyfrwng gweithdrefn ysgrifenedig ffurfiol.

Maen prawf	Pwysoliad
Yn cyd-fynd â'r Strategaeth Datblygu Lleol	15
Cynnig Busnes / Prosiect (Yn cyd-fynd ag egwyddorion, Amserlen, Cynllun prosiect, capasiti Busnes / Sefydliad LEADER	25
Cyllid cyfatebol	10
Effaith	20
Cymhwysedd a Chyllid	10
Allbynnau	10
Gwerth am Arian	10
Cyfanswm	100

Caiff pob cais ei sgorio gan ddefnyddio'r ystod ganlynol:

Graddfa	Pwysoliad 25 pwynt	Pwysoliad 20 pwynt	Pwysoliad 15 pwynt	Pwysoliad 10 pwynt
Eithriadol	21-25	17-20	13-15	9-10
Cryf lawn	16-20	13-16	10-12	7-8
Digonol gydag elfennau cryf yn gwrthbwysu'r elfennau gwan	11-15	9-12	7-9	5-6
Digonol gyda'r elfennau gwan yn gwrthbwysu'r elfennau cryf	6-10	5-8	4-6	3-4
Anfoddhaol	1-5	1-4	1-3	1-2

Pennwyd sgôr o 70 – caiff unrhyw beth dros y sgôr hwnnw ei gymeradwyo ar sail cryfder perthnasol y ceisiadau a gyflwynwyd ar yr adeg honno.

Unrhyw sgôr rhwng 50 a 70 – gall y panel benderfynu gwrthod y cais neu gall benderfynu gofyn am wybodaeth bellach os bydd yn teimlo bod cyfle i gryfhau'r cais.

10. Cynnig Grant a'i Dderbyn

Gwahoddir ceisiadau llwyddiannus i ymrwymo i gytundeb grant gyda Chyngor Sir Ceredigion. Bydd hwn yn esbonio pryd y gall prosiect gychwyn a'r holl amodau a thelerau, gan gynnwys unrhyw amodau penodol ar gyfer y prosiect.

Pan gaiff grant ei gymeradwyo, anfonir llythyr cynnig at yr ymgeisydd. Os cynigir grant, rhaid i'r ymgeisydd ei dderbyn yn ffurfiol.

Rhaid hysbysu'r Cyngor Sir yn syth o unrhyw newidiadau i weithgarwch. Gallai hyn gynnwys newidiadau i amseru neu drefniadau ariannu y gweithgarwch. Rhaid i'r Cyngor Sir gytuno i bob newid yn ysgrifenedig.

11. Proses er Mwyn Hawlio'r Grant

Dylai derbynnydd y Grant lenwi a chyflwyno ffurflen hawlio (i'w darparu) gan ddarparu manylion y costau sy'n ymwneud â chyflawni'r gweithgarwch y gofynnir amdano. Rhaid darparu tystiolaeth o wariant a wneir trwy gyflwyno derbynebaw/anfonebau a dalwyd a datganiadau banc sy'n dangos yr holl daliadau, ynghyd â thystiolaeth o gyfraniadau arian cyfatebol. Rhaid bod yr holl anfonebau wedi cael eu talu o gyfrif banc yr ymgeisydd a enwyd. Ar ôl ei gymeradwyo, telir yr arian i gyfrif yr ymgeisydd trwy gyfrwng trosglwyddiad BACS.

12. Monitro a Gwerthuso

Caiff cynnydd ei fonitro yn erbyn y sefyllfa ariannol a'r targedau a nodir yn y cytundeb grant. Bydd gofyn i dderbynnydd y grant adrodd am y cynnydd yn erbyn y rhain. Bydd gofyn cael adroddiad llawn gan gynnwys tystiolaeth ffotograffig o'r gweithgarwch (pan fo hynny'n berthnasol) cyn y telir y taliad grant terfynol.

Er mwyn canfod effeithiolrwydd y cynllun, efallai y bydd y Cyngor, Llywodraeth Cymru neu gontractwyr annibynnol sy'n gweithredu ar eu rhan yn gofyn i chi gydweithredu gyda nhw er mwyn cynnal gwaith ymchwil o'r fath.

13. Cyhoeddusrwydd

Bydd angen i bob ymgeisydd llwyddiannus gydnabod y cymorth a gafwyd ym mhob dogfen gyhoeddusrwydd, sylw yn y wasg, arwyddion ac ati. Darparir pecyn cyhoeddusrwydd i ymgeiswyr llwyddiannus. Rhaid i'r holl gyhoeddusrwydd fod yn ddwyieithog.

14. Cysylltu

Am wybodaeth bellach neu os hoffech drafod cais, cysylltwch â thîm Cynnal y Cardi ar 01545 570881 neu trwy anfon e-bost at cynnalycardi@ceredigion.gov.uk



Atodiad 1 - Diffiniadau

Statws Busnes, fel y'i ddiffiniwyd gan Lywodraeth Cymru

- Caiff unig fasnachwr ei ddiffinio fel unigolyn sy'n unig berchennog busnes, ac y mae ganddynt yr hawl i gadw'r holl elw ar ôl talu treth ond y maent yn atebol am yr holl golledion.
- Caiff rhywun hunangyflogedig eu diffinio fel unigolyn sy'n gweithio i'w hunain fel gweithiwr llawrydd neu fel perchennog busnes yn hytrach nag i gyflogwr.
- Menter micro – Yn gyffredinol, caiff menter micro ei diffinio fel busnes bach sy'n cyflogi naw o bobl neu lai, ac y mae ei fantolen neu ei drosiant yn llai na €2 filiwn.
- Cwmnïau Cyfyngedig – Cwmni lle y mae atebolrwydd aelodau neu danysgrifwyr y cwmni yn gyfyngedig i'r hyn y maent wedi ei fuddsoddi neu ei warantu i'r cwmni.
- Menter Gymdeithasol – Busnesau gydag amcanion cymdeithasol yn bennaf, y caiff eu gwarged ei ail-fuddsoddi at y diben hwnnw yn y busnes neu yn y gymuned gan amlaf, yn hytrach na chael eu gyrru gan yr angen i sicrhau cymaint o elw ag y bo modd i gyfranddalwyr a pherchnogion.
- Partneriaethau – y mae Cytundebau Partneriaeth / Cwmnïau Cydweithredol yn cynnig tystiolaeth ohonynt.

